

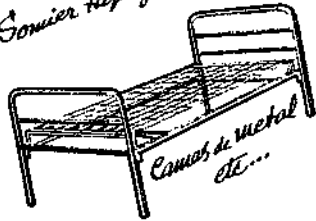
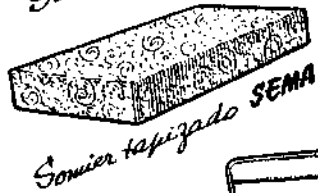
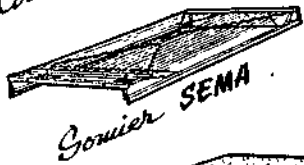
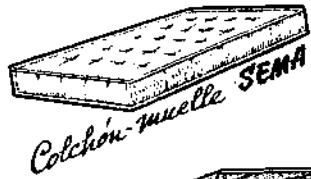
GUIA  
DE LA  
SIERRA

•

HISTORIA  
GEOGRAFIA  
FOOLKLORE  
EXCURSIONES  
HOTEL ES  
VIDA SOCIAL  
HORARIOS  
TARIFAS

MADRID  
1953

Para  
dormir  
mejor



**SEMA**

INDUSTRIAS SEMA SA  
MADRID - Sagasta, 30  
BARCELONA - P.º de Gracia, 49

DISTRIBUIDORES:  
PUBLINTER  
PUBLICACIONES INTERNACIONALES  
Isabel la Católica, 14  
Teléf. 21-29-71  
MADRID

GUIA DE LA SIERRA

# PÓRTICO

DERECHOS RESERVADOS

Queda hecho el registro que  
marca la Ley.

MADRID - 1953

**Y** ACEN al pie del Guadarrama, en una extensión que comprende el triángulo de tres capitales españolas—Madrid, Avila y Segovia—, casi centro geográfico de la nación, una serie de pueblos y villas que integran la Sierra. Esa Sierra de agreste paisaje y saludable clima, pintoresca y encantadora, propicia al descanso y grata a la tranquilidad, abierta a la perspectiva de las más agradables jornadas deportivas y veraniegas. Madrid, la capital de España, goza como un privilegio impar esa gran suerte geográfica, verdadero regalo de la Naturaleza. El emplazamiento de la velazqueña Sierra, no por pequeña menos llena de calidades excursionistas, nace casi en los mismos alrededores—la Casa de Campo, la Ciudad Universitaria y El Pardo—, haciendo de esos pulmones urbanos un pórtico a esa geografía sana y arriscada, exultante y floreciente, cantada en versos por los mejores poetas, desde el marqués de Santillana hasta Enrique de Mesa, pasando por Lope de Vega.

Cada pueblo, cada rincón, cada paraje serrano rivaliza en interés turístico con el colindante, y cada paisaje, cada porción de terreno, opone al que le limita más bellas perspectivas. Pueblos llenos

de tradición e historia unos, bañados por las auras emotivas de la leyenda; nuevos brotes rurales de una expansiva necesidad veraniega, creciente de día en día, cada una de sus notas características en esta gran sinfonía de macizos montañosos y nevadas cumbres, de majadas, valles y cañadas. Así, Torreldones, Villalba, El Escorial, Robledo de Chavela, Santa María de la Alameda, Zarzalejo, Las Navas del Marqués, Navalperal de Pinares, Collado Mediano, Los Molinos, Cercedilla, Guadarrama, San Rafael, El Espinar, Segovia... son como los hitos señeros de esta paradisíaca Sierra, donde todo veraneante tiene unos meses volcados sus ojos al milagro de una excelente temperatura estival y a cada turista se le brinda la magia de una teoría de excursiones llenas de originalidad y encanto.

Queremos que esta GUÍA DE LA SIERRA sea algo útil, cuya necesidad se hacía cada día más manifiesta, precisamente porque cuanto más tiempo pasa más se nota y se hace sentir su falta. Utilidad, he aquí nuestro principal móvil, ante el cual hemos acoplado y sistematizado todas y cada una de sus páginas. Queremos, sobre todas las cosas, que esta GUÍA DE LA SIERRA sea útil. Útil para el veraneante y para el excursionista, útil para el turismo nacional y extranjero, útil para el vecino de estos pueblos y para el forastero, útil para hoteles y agencias de viajes, útil, en fin, para todos, y que de un modo resumido, donde nada que deba faltar falte, a flor de bolsillo, lleve con facilidad el compendio de unos datos imprescindibles, urgentes y fundamentales, siendo guía, instrucción, orientación, aviso y advertencia, todo en una pieza. Aquí, en ella, usted, lector amigo, encontrará en cualquier

momento cuanto busca a veces con afán, no encuentra, o tras mucho buscar, como mal menor, halla con dificultad.

En este primer intento de GUÍA DE LA SIERRA, que iremos perfeccionando en sucesivas ediciones, y que representa un verdadero homenaje informativo a la Sierra del Guadarrama, con todo el empaque bibliográfico de un pequeño libro, cuidado en su texto y de esmeradas ilustraciones, pues por medio de sus grabados hemos escogido las estampas más sugerentes y que mejor representan la grandeza y belleza de los lugares de los que se habla; en este primer intento, decimos, se recogen abundantes a la vez que seleccionados datos geográficos, históricos y turísticos, como en la gracia de un álbum y en el recreo de un portfolio. Fiestas, costumbres, lugares de excursión, vida social, medios de comunicación, horarios, listas de hoteles y hospedajes, establecimientos de recreo..., todo lo podrá usted encontrar, lector amigo, en este verdadero «vademecum», auténtico compañero inseparable del visitante de la Sierra.

Y todo debidamente sistematizado, clasificado, sometido a un orden claro, que facilita su consulta, que hace agradable su lectura. Y todo, además, en la órbita de la más estricta actualidad, ya que cuantos datos modernos y variables se insertan en sus páginas han sido escrupulosamente recogidos y constatados en las mismas fuentes de información. Es, pues, no sólo una guía del pasado, sino del presente. ¡Ojalá, lector amigo, esta GUÍA DE LA SIERRA que tienes en tus manos pueda ser, con tu asistencia y colaboración, la guía del porvenir!

LOS EDITORES

«LA COLONIA»  
C A S A J U L I A N



**MANTEQUERIA - FRUTERIA - PESCADERIA**

**PERFUMERIA-BAR Y PISTA**

**HELADOS FRIGO-GRANDES TERRAZAS**

**TELEFONOS 95 Y 10-LOS MOLINOS**

**DE MADRID A LOS MOLINOS**

**CAVA BAJA, 30 - Teléfono 39-01-62 - MADRID**

**TRANSPORTES GENERALES**

**S . P E L Æ Z**

**LOS MOLINOS**

**Teléfono 14**

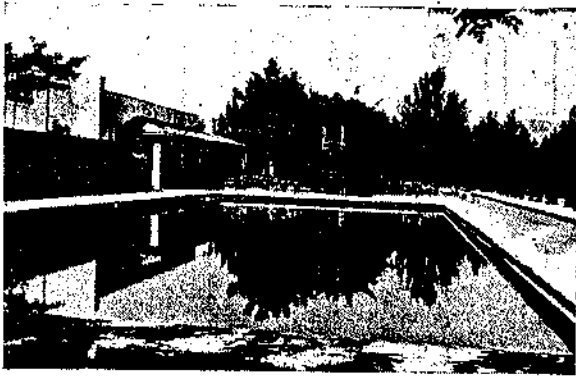
# LOS MOLINOS

Situada en una llanura, en las márgenes del río Guadarrama, entre el puerto de este nombre y el de Navacerrada, la villa de Los Molinos cuenta con 878 edificios y 1.595 habitantes, que aumenta en el verano con más de cinco mil veraneantes. Está a 1.045 metros sobre el nivel del mar y disfruta de un delicioso clima de montaña. Perteneció al partido judicial de San Lorenzo de El Escorial.

Posee ricas canteras; éstas están en constante explotación, vendiéndose la piedra en Madrid, donde es muy apreciada. Hay una buena explotación agrícola y ganadera.

Es hoy uno de los lugares más concurridos de la Sierra. A ello contribuye, en primer lugar, su atmósfera, limpia y transparente, y en segundo, la moderna instalación de sus servicios urbanos, contando el pueblo con buen alcantarillado, y la colonia con las más higiénicas fosas sépticas; luz, teléfono, agua corriente...

Los Molinos tiene una parroquia, la de la Concepción, que carece de mérito artístico. La ermita de San José, en el cementerio, aunque carece de interés turístico, es bastante antigua.



La Piscina de Los Molinos.

**¡¡EXCURSIONISTAS!!**

PISCINA **"LOS MOLINOS"**  
(NO TIENE CLORO)

5.000 mts. cuadrados de pradera  
Mucha arboleda

CAMPO DE BALÓN CESTO Y TENIS

RESTAURANTE

SERVICIO DE BAR A PRECIOS CORRIENTES

ESTACION DE FERRICARRIL LOS MOLINOS TELEFONO 18

Hay modernos y cómodos hoteles y chalets para los veraneantes. Hay más de trescientos chalets y medio centenar de pisos, que se alquilan amueblados por la temporada, desde 2.500 pesetas hasta las 6.000, para todos los gustos y todas las clases sociales. Hay unas veinticinco habitaciones sueltas, con derecho a cocina, cuyos precios oscilan alrededor de las 1.500 pesetas.

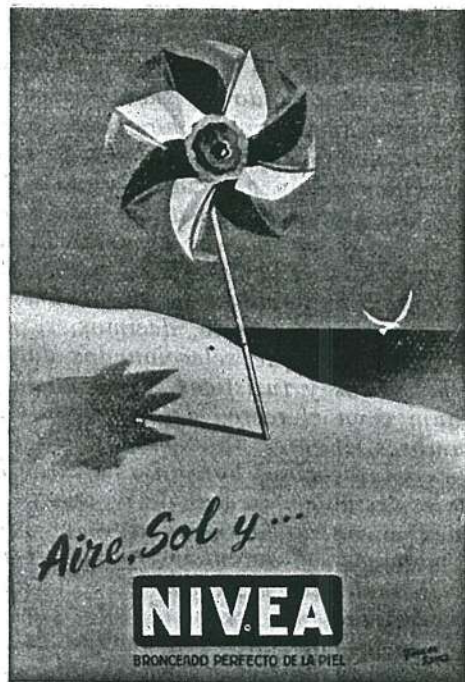
Todo, en Los Molinos, está dispuesto para la más cómoda y grata estancia del veraneante. La colonia cuenta con pistas de deportes, piscina, dos salas de cinematógrafo, un salón de baile, etc. Durante el verano celebran numerosos festejos, si bien las fiestas tradicionales del pueblo son el 15 de septiembre, con motivo de la festividad del Santo Cristo de la Buena Muerte.

Entre otras interesantes excursiones turísticas que pueden hacerse a pie figuran, al Cerro de la Peñota y a la Peña Mata la Fuente.

El pueblo de los Molinos dista 54 kilómetros de Madrid, por la carretera de La Coruña hasta Guadarrama, saliendo a la derecha de la carretera de Valde Sierra, la carretera que a los cinco kilómetros alcanza a los Molinos. Cuenta con apeadero en la línea del Norte, rodeado de hoteles de la colonia veraniega.

He aquí los principales hoteles y pensiones de Los Molinos.

*Hoteles:* «Elisa» (2.<sup>a</sup>), carretera de la Estación, 12 habit., capac. 24 personas; «Laris», Los Pradillos, 53, 26 habit., es sucursal del de Madrid y en invierno está cerrado; «Atalaya» (3.<sup>a</sup>), colonia de Matalonguillo, capac., 17 personas; «Peñón» (1.<sup>a</sup>), teléfono 125, capac. 99 personas.



Bronceado natural  
de la piel

↑

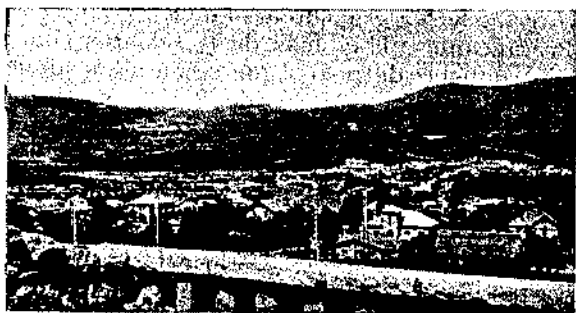
Pasar pag 33

## LA SIERRA DE GUADARRAMA

Pocas sierras iguales en interés y belleza a la de Guadarrama, macizo montañoso de la Península Ibérica que forma parte del sistema central carpeto-ibérico y corre en dirección constante de NE. a SO. durante unos 180 kilómetros. Como límite oriental de la misma se puede considerar la Sierra de Ayllón o de Pela, y su límite occidental, la Sierra de Malagón.

Aspera y escarpada, alcanza en varios puntos altitudes que superan los 2.000 metros; el punto culminante es el pico de Peñalara (2.430 metros). Verdadera barrera entre las dos Castillas y divisoria, en gran longitud, de las aguas de los ríos Duero y Tajo, sus dos vertientes son acusadamente asimétricas; rápida y breve la meridional, que, vista desde el Sur, aparece como sierra escarpada y difícil (sierra brava); en suave declive la vertiente septentrional (sierra suave).

Dificulta notablemente las comunicaciones entre ambas Castillas y marca patentemente la separación entre la meseta castellanoleonesa y la submeseta central; los pasos que en ella hay son por lo general altos y difíciles, como el puerto de Somosierra, que da acceso a la carretera de Madrid a



Vista general de Los Molinos.

*Pensiones:* «Villa Petrita» (1.ª), Colonia Chamberí, 11 habit., y en invierno está cerrado; «Airiños» (2.ª), Paseo Miguel Méndez Boneti, 5, capacidad, 11 personas.



## HOTEL PEÑON



LOS MOLINOS (MADRID) TELÉF. 125

# GUADARRAMA

Guadarrama, a 981 metros sobre el nivel del mar, con 2.836 habitantes de hecho y 2.101 de derecho, bañado por el río que lleva su nombre, limita al Norte con Los Molinos, al Este con Collado Mediano, al Sur con El Escorial y Campillo y al Oeste con Peguerinos y El Espinar, de las provincias de Avila y Segovia, respectivamente. Pertenece al partido judicial de San Lorenzo de El Escorial, del que dista 11 kilómetros. De Madrid dista 48 kilómetros.

*En las cercanías de Guadarrama se ven restos de calzada romana, como también señales de edificaciones moras. En el siglo XII estallaron disensiones entre segovianos y madrileños, siendo aquéllos sus pobladores, y, por disposición de Alfonso X el Sabio, fué poblado Guadarrama, que tomó su nombre del río, y éste de la sierra. La mencionada disposición del Rey sabio tiene la fecha de 1268. En la casa de la Cadena, hoy desaparecida, paraban los Reyes en sus viajes de Madrid a Valladolid y Burgos. Como también fué vivienda por corto tiempo de los ar-*